

河源市专利统计简报

2017年第9期（总第13期）

河源市知识产权局编

2017年12月

河源市专利申请授权情况简报

(2017.1-10)

目 录

专利申请量.....	1
专利授权量.....	1
PCT 国际专利申请受理量.....	2
有效发明专利量.....	2
专利电子申请率.....	2
附图：河源市专利申请、授权图示.....	3
附表：河源市专利申请、授权表.....	4-6

一、专利申请量

（一）总量¹及增速

2017年1-10月，全市专利申请量3129件，总量排名全省（包括顺德区）第15位、居粤东西北12市第6位（其中排第一是汕头、第二是湛江、第三是潮州、第四是揭阳、第五是茂名），同比增长21.75%。

（二）专利结构

2017年1-10月，全市发明专利申请量为243件，同比下降28.74%；实用新型专利申请量2277件，同比增长43.30%；外观设计专利申请量609件，同比下降4.84%。三种专利申请的比例为7.76:72.77:19.46。

（三）申请人主体

2017年1-10月，全市共有177家企业申请专利，合计专利申请量1168件，占全市专利申请总量的37.33%。其中，60家企业有发明专利申请，合计174件，占全市发明专利申请量的71.60%。

（四）区域分布

2017年1-10月，全市部分县（区）专利申请量保持正增长。其中和平、连平、紫金3个县（区）专利申请量增幅高于全市平均水平。

二、专利授权量

（一）总量¹及增速

2017年1-10月，全市专利授权量1549件，总量排名全省（包括顺德区）第15位、居粤东西北12市第6位（其中

¹ 因统计口径调整，申请量同比采用去年同期申请受理量，授权量同比采用去年同期的授权量（公告量），因此同比增长仅为参考数。

第一是汕头、第二是潮州、第三是揭阳、第四是湛江、第五是阳江），同比增长 95.33%。

（二）专利结构

2017 年 1-10 月，全市发明专利授权量 54 件，同比增长 12.50%；实用新型专利授权量 1029 件，同比增长 157.25%；外观设计专利授权量 466 件，同比增长 35.07%。三种专利授权的比例为 3.49:66.43:30.08。

（三）专利权人主体

2017 年 1-10 月，全市共有 174 家企业获得专利授权，合计 1063 件，占全市专利授权总量的 68.62%。其中，31 家企业有发明专利授权，合计 45 件，占全市发明专利授权的 83.33%。

（四）区域分布

2017 年 1-10 月，全市部分县（区）专利授权量保持正增长。其中东源、高新区、连平 3 个县（区）专利授权量增幅高于全市平均水平。

三、PCT 国际专利申请受理量

2017 年 1-10 月，全市 PCT 国际专利申请受理量为 1 件。

四、有效发明专利量

截止到 2017 年 10 月底，全市有效发明专利量为 264 件，去年 10 月底有效发明专利量为 176 件，同比增长 50%。

全市每万人口发明专利拥有量为 0.86（件/万人），比 2016 年 10 月底的 0.57（件/万人）增加 0.29 件。

五、专利电子申请率

2017 年 1-10 月，全市平均专利电子申请率为 98.59%，排行全省第四位、居粤东西北 12 市第一位（其中第二是清

远、第三是韶关)。

附图：河源市专利申请受理、授权图示

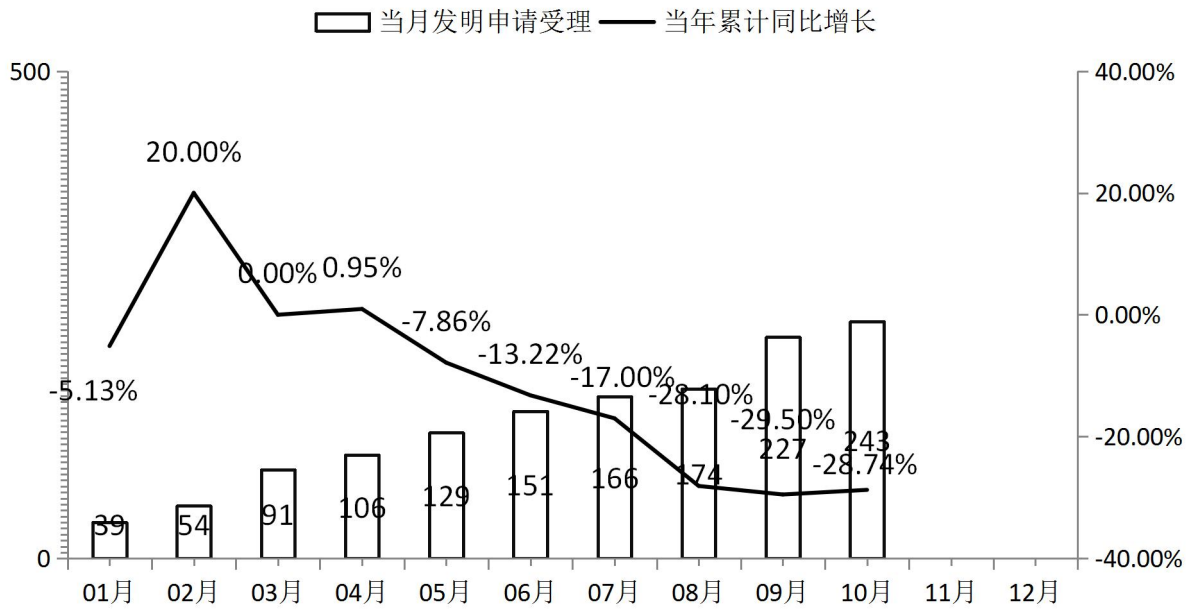


图1 2017年1-10月河源市发明专利申请受理趋势图

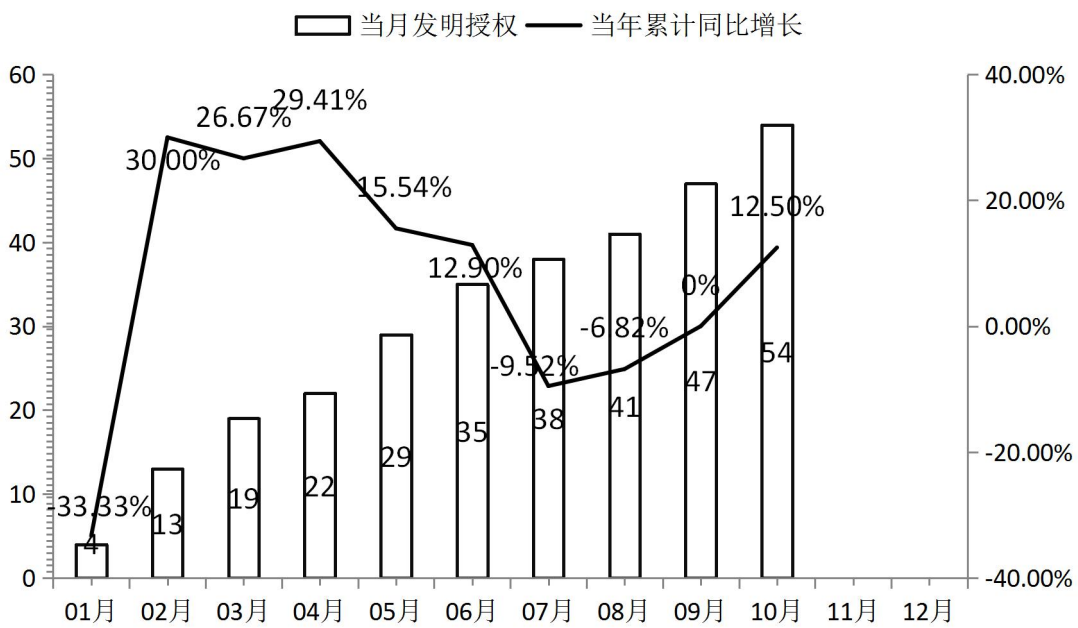


图2 2017年1-10月河源市发明专利授权趋势图

附表：河源市专利申请、授权表

表 1 2017 年 1-10 月河源市专利数据一览

指标	数量 (件)	同比增 速 (%)	总量排名 (含顺德)	增速 排名
专利申请量	3129	21.75	15	
其中：发明专利	243	-28.74	18	
实用新型	2277	43.30	11	-
外观设计	609	-4.84	18	-
专利授权量	1549	95.33	15	
其中：发明专利	54	12.50	17	
实用新型	1029	157.25	13	-
外观设计	466	35.07	18	
PCT 申请量	1	-80.00		
末期有效发明专利量	264	50.00		
其中：每万人口发明专利拥有量	0.86	50.88		

表 2 2017 年 1-10 月河源市各类专利申请人申请量

申请人类型	发明	占比(%)	实用新型	占比(%)	外观设计	占比(%)	小计
职务发明	205	84.36	994	43.65	113	18.55	1312
其中：企业	174	71.60	881	38.69	113	18.55	1168
大专院校	3	1.23	22	0.97	0	0	25
科研单位	25	10.29	18	0.79	0	0	43
机关团体	3	1.23	73	3.21	0	0	76
非职务发明(个人)	38	15.64	1283	56.35	496	81.44	1817
合 计	243	7.77	2277	72.77	609	22.66	3129

表 3 2017 年 1-10 月河源市各类专利权人授权量

专利权人类型	发明	占比(%)	实用新型	占比(%)	外观设计	占比(%)	小计
职务发明	46	85.16	950	92.32	97	20.82	1093
其中：企业	45	83.33	924	89.80	94	20.17	1063
大专院校	1	1.85	8	0.78	2	0.43	11
科研单位	0	0	15	1.46	0	0	15
机关团体	0	0	3	0.29	1	0.21	4
非职务发明(个人)	8	14.81	79	7.68	369	79.18	456
合 计	54	3.49	1029	66.43	466	30.08	1549

表 4 2017 年 1-10 河源市企业专利授权排名表

排序	单位名称	授权量				所在县区
		总量	发明	实用新型	外观设计	
1	河源中光电通讯技术有限公司	70	0	69	1	高新区
2	河源华盈科技有限公司	42	0	41	1	东源县
3	河源富华运动用品有限公司	35	0	35	0	高新区
4	龙川纽恩泰新能源科技发展有限公司	32	0	28	4	龙川县
5	东源县知识产权服务中心	30	0	30	0	东源县
5	河源正信硬质合金有限公司	30	3	27	0	高新区
6	河源富马硬质合金股份有限公司	29	1	28	0	东源县
6	西可通信技术设备（河源）有限公司	29	1	19	9	高新区
7	河源市新天彩科技有限公司	24	0	23	1	高新区
8	河源市东源鹰牌陶瓷有限公司	22	0	22	0	东源县
9	东源县李竹园种养专业合作社	21	0	21	0	东源县
10	广东九明制药有限公司	20	4	16	0	高新区