

# 河源市专利统计简报

2017 年第 5 期（总第 9 期）

河源市知识产权局编

2017 年 8 月

---

## 河源市专利申请授权情况简报

( 2017.1-6 )

### 目 录

专利申请量.....	1
专利授权量.....	1
PCT 国际专利申请受理量.....	2
有效发明专利量.....	2
专利电子申请率.....	2
附图：河源市专利申请、授权图示.....	3
附表：河源市专利申请、授权表.....	4-6

## 一、专利申请量

### （一）总量<sup>1</sup>及增速

2017年1-6月，全市专利申请量1472件，总量排名全省（包括顺德区）第16位、居粤东西北12市第6位（其中排第一是汕头、第二是湛江、第三是茂名），同比增长29.81%。

### （二）专利结构

2017年1-6月，全市发明专利申请量为151件，同比下降为-13.22%；实用新型专利申请量956件，同比增长36.77%；外观设计专利申请量365件，同比增长39.85%。三种专利申请的比例为10.26:64.95:24.80。

### （三）申请人主体

2017年1-6月，全市共有108家企业申请专利，合计专利申请量588件，占全市专利申请总量的39.95%。其中，39家企业有发明专利申请，合计96件，占全市发明专利申请量的63.58%。

### （四）区域分布

2017年1-6月，全市大部分县（区）专利申请量保持正增长。其中，5个县（区）专利申请量增幅高于全市平均水平：连平县、和平县、紫金县、源城（含市直）。

## 二、专利授权量

### （一）总量<sup>1</sup>及增速

2017年1-6月，全市专利授权量1001件，总量排名全省

---

<sup>1</sup> 因统计口径调整，申请量同比采用去年同期申请受理量，授权量同比采用去年同期的授权量（公告量），因此同比增长仅为参考数。

（包括顺德区）第 15 位、居粤东西北 12 市第 5 位（其中第一是汕头、第二是潮州、第三是揭阳），同比增长 175%。

## （二）专利结构

2017 年 1-6 月，全市发明专利授权量 35 件，同比增长为 12.90%；实用新型专利授权量 713 件，同比增长 307.43%；外观设计专利授权量 253 件，同比增长 60.13%。三种专利授权的比例为 3.50:71.23:25.27。

## （三）专利权人主体

2017 年 1-6 月，全市共有 133 家企业获得专利授权，合计 746 件，占全市专利授权总量的 74.53%。其中，22 家企业有发明专利授权，合计 29 件，占全市发明专利授权的 82.86%。

## （四）区域分布

2017 年 1-6 月，全市大部分县（区）专利授权量保持正增长。其中，3 个县（区）专利授权量增幅高于全市平均水平：高新区、东源县、连平县。

## 三、PCT 国际专利申请受理量

2017 年 1-6 月，全市 PCT 国际专利申请受理量为 1 件。

## 四、有效发明专利量

截止到 2017 年 6 月底，全市有效发明专利量为 241 件，去年 6 月底有效发明专利量为 158 件，同比增长 52.53%。

全市每万人口发明专利拥有量为 0.78（件/万人），比 2016 年 6 月底的 0.51（件/万人）增加 0.27 件。

## 五、专利电子申请率

2017 年 1-6 月，全市平均专利电子申请率为 98.37%，排行全省第四位、居粤东西北 12 市排第一（其中第二是清远、

第三是韶关)。

### 附图：河源市专利申请受理、授权图示

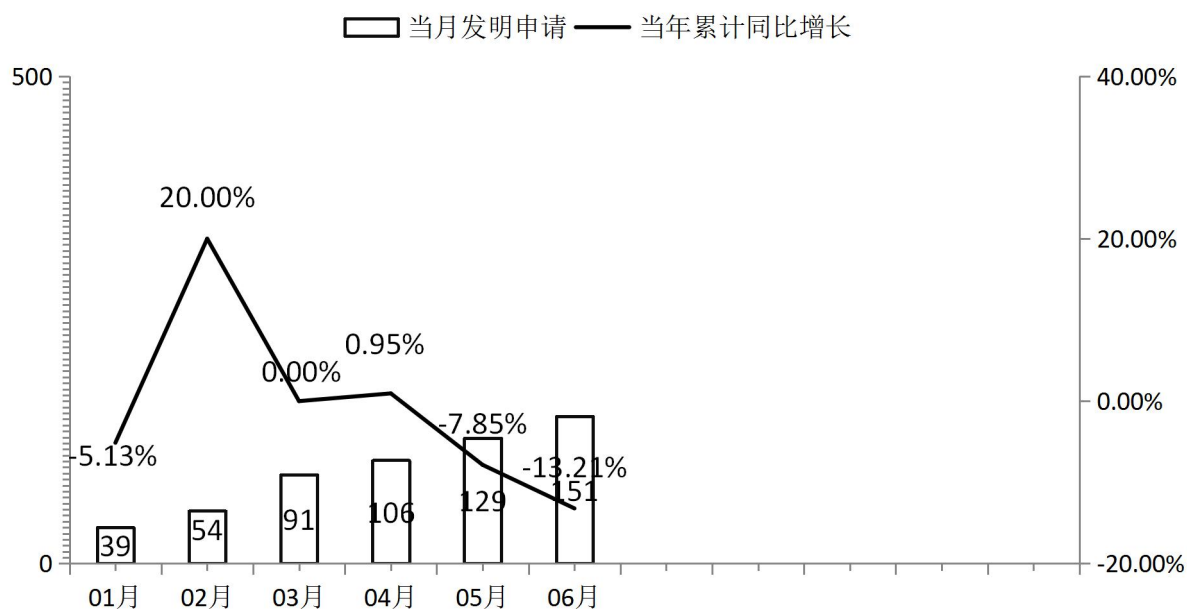


图1 2017年1-6月河源市发明专利申请趋势图

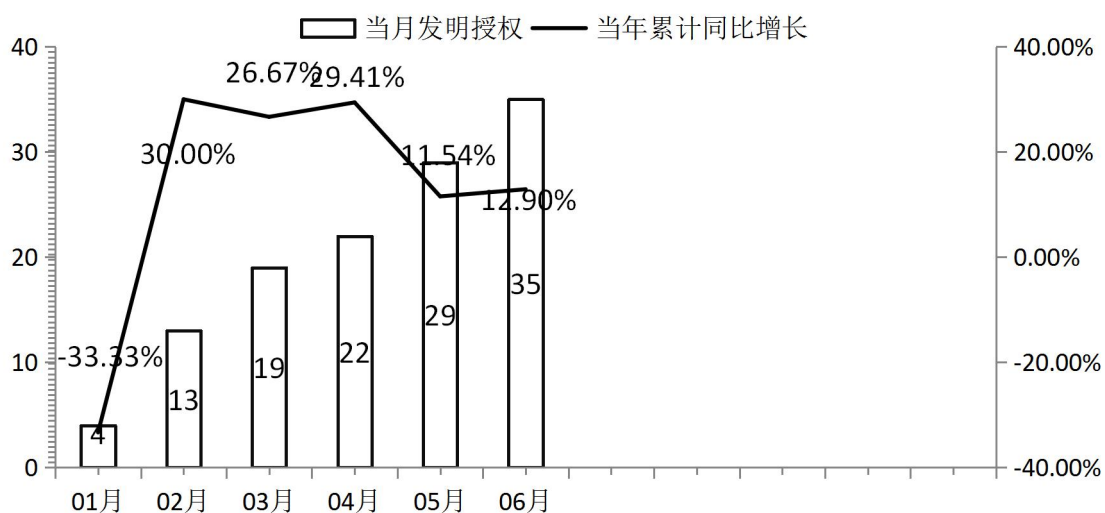


图2 2017年1-6月河源市发明专利授权趋势图

## 附表：河源市专利申请、授权表

表 1 2017 年 1-6 月河源市专利数据一览

指标	数量 (件)	同比增 速 (%)	总量排名 (含顺德)	增速 排名
<b>专利申请量</b>	1472	29.81	16	
其中：发明专利	151	-13.22	17	
实用新型	956	36.77	14	-
外观设计	365	39.85	18	-
<b>专利授权量</b>	1001	175.00	15	
其中：发明专利	35	12.90	18	
实用新型	713	307.43	12	-
外观设计	253	60.13	20	
<b>PCT 申请量</b>	1	100	18	
<b>末期有效发明专利量</b>	241	52.53		
其中：每万人口发明专利拥有量	0.78	52.94		

表 2 2017 年 1-6 月河源市各类专利申请人申请量

申请人类型	发明	占比(%)	实用新型	占比(%)	外观设计	占比(%)	小计
职务发明	124	82.12	501	52.40	52	14.25	677
其中：企业	96	63.58	440	46.03	52	14.25	588
大专院校	3	1.99	18	1.88	0	0	21
科研单位	23	15.23	12	1.26	0	0	35
机关团体	2	1.32	31	3.24	0	0	33
非职务发明(个人)	27	17.88	455	47.60	313	85.75	795
合 计	151	10.26	956	64.95	365	24.80	1472

表 3 2017 年 1-6 月河源市各类专利权人授权量

专利权人类型	发明	占比(%)	实用新型	占比(%)	外观设计	占比(%)	小计
职务发明	29	82.86	662	92.85	63	24.90	754
其中：企业	29	82.86	657	92.15	60	23.72	746
大专院校	0	0	1	0.14	2	0.79	3
科研单位	0	0	3	0.42	0	0	3
机关团体	0	0	1	0.14	1	0.40	2
非职务发明(个人)	6	17.14	51	7.15	190	75.10	247
合 计	35	3.50	713	71.23	253	25.27	1001

表 4 2017 年 1-6 河源市企业专利授权排名表

排序	单位名称	授权量				所在县区
		总量	发明	实用新型	外观设计	
1	河源中光电通讯技术有限公司	61	0	60	1	高新区
2	龙川纽恩泰新能源科技发展有限公司	32	0	28	4	龙川县
3	河源正信硬质合金有限公司	29	2	27	0	高新区
3	河源富马硬质合金股份有限公司	29	1	28	0	东源县
4	河源市新天彩科技有限公司	24	0	23	1	高新区
5	河源华盈科技有限公司	23	0	22	1	东源县
6	河源市东源鹰牌陶瓷有限公司	21	0	21	0	高新区
7	东源县李竹园种养专业合作社	20	0	20	0	东源县
8	西可通信技术设备（河源）有限公司	18	0	11	7	高新区
8	广东米特拉电器科技有限公司	18	0	16	2	龙川县
9	河源西普电子有限公司	17	1	16	0	高新区
9	广东九明制约有限公司	17	3	14	0	高新区
10	河源富华运动用品有限公司	16	0	16	0	高新区
10	河源市杰成五金有限公司	16	0	16	0	高新区